



齐鲁医药学院
QILU MEDICAL UNIVERSITY

本科教学质量报告 (2022-2023 学年)



齐鲁医药学院

二〇二三年十一月

目录

一、本科教育基本情况	1
(一) 本科人才培养目标及服务面向	1
(二) 本科专业设置	1
(三) 在校生规模	2
(四) 本科生源质量	2
二、师资与教学条件	2
(一) 师资队伍建设	2
(二) 人才队伍建设	2
(三) 本科生主讲教师情况	4
(四) 教学经费投入情况	4
(五) 教学设施	4
三、教学建设与改革	6
(一) 专业建设	6
(二) 课程建设	6
(三) 教材建设	8
(四) 实践教学	8
(五) 毕业设计(论文)	9
(六) 合作教育	10
(七) 创新创业教育	10
(八) 教学改革	11
四、专业培养能力	12
(一) 坚持面向基层医疗办好专业	12
(二) 坚持面向基层医疗构建专业群	13
(三) 坚持面向基层医疗设置专业课程体系	13
五、质量保证体系	13
(一) 本科人才培养中心地位	13
(二) 教学质量保证体系建设	14
(三) 质量监测	14
六、学生学习效果	14
(一) 学生学习满意度调查	14
(二) 应届本科生毕业情况、学位授予情况	14
(三) 就业情况	15
(四) 社会用人单位对毕业生评价	16
(五) 毕业生成就	16
七、特色发展	17
(一) 确立面向基层培养高素质应用型人才的定位	17
(二) 坚持面向基层医疗设置课程体系	17
八、存在问题与改进	18
(一) 存在问题	18
(二) 整改措施	18

一、本科教育基本情况

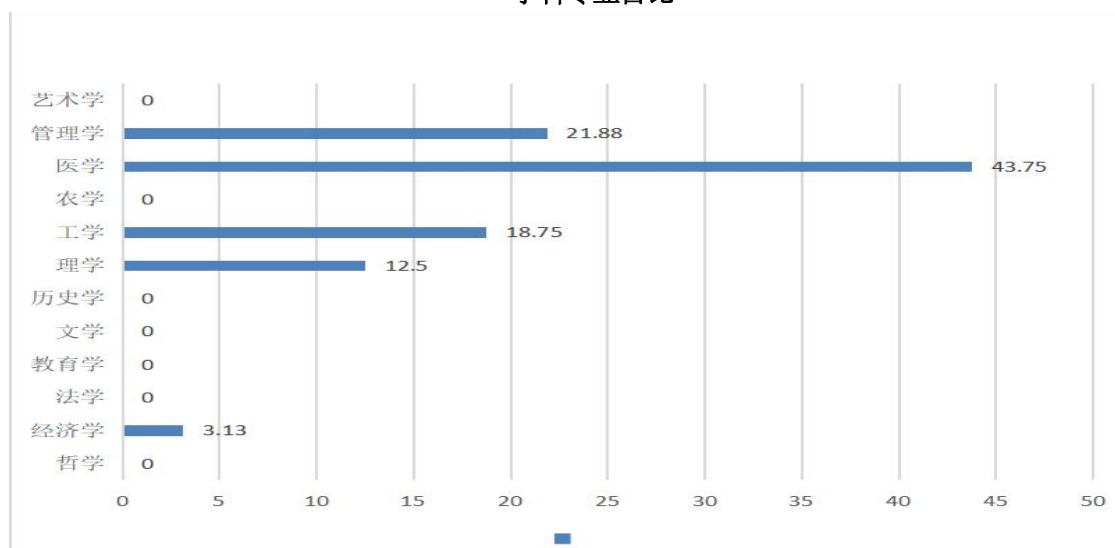
（一）本科人才培养目标及服务面向

学校遵循“创医学本科名校，施优教服务人民”的办学宗旨，以“培养基础理论实、实践能力强、综合素质高、具有创新精神，适应我国经济社会和医疗卫生事业发展的高素质应用型人才”为目标。坚持公益性办学原则，坚持“建设应用型本科名校”的办学定位，秉承“允理允能、精益求精”的校训，以高素质应用型人才培养为抓手，以提高教育教学质量为核心，以改革创新为动力，加强内涵建设，强化特色发展，主动服务区域经济社会发展和医疗卫生事业发展，坚持产教协同、校城融合发展，不断完善质量保证体系和立德树人机制，逐步提升教学质量。

（二）本科专业设置

学校认真贯彻《关于引导部分地方普通本科高校向应用型转变的指导意见》，主动适应地方经济发展和卫生行业需求新常态，主动融入产业转型升级和创新驱动发展，转变发展理念，提高学校人才培养服务区域经济社会发展和卫生行业需求的能力。以“大健康”理念为指导，不断优化调整专业结构布局，形成基层卫生行业需求与地方产业良性互动的围绕生命全周期、健康全过程的专业群，为山东省、淄博市新旧动能转换提供智力支撑，为社会医养健康产业提供可用的人力资源。初步形成了医学为主，医学、工学、管理学多学科协调发展的学科专业布局。全校 2022 年本科招生专业总数 27 个，其中医学类专业 17 个，理学类专业 2 个，管理学类专业 5 个，工学类专业 3 个。

学科专业占比



（三）在校生规模

学校全日制在校生总数 21248 人，其中普通本科生 15087 人，普通本科生占全日制在校生比例为 71%。

（四）本科生源质量

2023 年我校招生计划为 5398 人，面向 30 个省份招生。招生计划全部完成。从录取数据来看，学校整体生源质量继续提升，省内本科投档分数线居同类院校前列。学校在山东本科投档最高分 546 分（位次 8 万），超一段线 103 分，最低分 474 分（位次 23.2 万），超一段线 31 分。在省外，本科 424 个专业类别中，有 349 个专业类别超本科批次控制线 30 分以上，有 180 个专业类别超本科批次控制线 50 分以上。

今年学校将“优化生源结构、提升生源质量”作为招生工作的核心，不断完善和规范招生过程。主要采取以下措施：

1. 依据社会需求，综合考虑专业报考率、就业率等数据，合理分配专业招生计划数，调整部分招生专业，优化专业结构。

2. 主动适应新形势新要求，创新招生模式和方式：一是借助专业平台持续更新建设融 PC 端、手机端招生信息网和微信小程序为一体的自有宣传平台。二是压缩纸质材料数量，充分挖掘线上渠道。

3. 优化工作环节，持续做好招生咨询服务。学校组织招生咨询团积极有效的开展工作，根据录取进程，满足考生的不同需求，多途径做好各项咨询工作。

二、师资与教学条件

（一）师资队伍建设

根据学校发展定位，师资队伍建设围绕应用型人才培养的目标，师资队伍中具有博士学位、硕士学位的比例逐步提高，年龄、学历(学位)、专业技术职务等趋于合理；有一定数量的外聘教师及具备专业（行业）职业资格和任职经历的教师，基本满足应用型本科高校建设发展的需要。

现有专任教师 1096 人，其中正高 112 人、副高 301 人。具有高级职称的教师占专任教师总数的比例为 37.68%（413 人）。具有硕士及以上学位的教师占专任教师总数的比例为 72.54%（795 人）。

（二）人才队伍建设

学校党委统筹人才队伍建设规划，强化组织领导，坚持“人才工作优先”战略，完善人才引进、管理和激励机制，研究制定了《齐鲁医药学院高层次人才引进实施办法》《齐鲁医药学院外聘人员引进和管理办法》《齐鲁医药学院“一二三人才工

程”实施细则》等一系列规章制度，通过有计划、高质量的引进和培养优秀青年人才和高端人才，努力打造一支师德高尚、业务精湛、结构合理、充满活力，适应学院事业发展需要的高水平师资队伍，助推学科建设和专业建设，提高教学、科研整体水平，不断提升学院核心竞争力和服务社会发展的能力，实现学院师资队伍建设可持续发展。

1. 加大人才引进力度，优化师资队伍数量结构

根据学校师资队伍建设未来发展目标，科学制定 2023 年人才招聘计划，充分利用好鲁商集团数字化招聘系统，参加集中校招、社招共计 3 次，第四次招聘工作正在进行中。2023 年已录用 68 位新教师，学院师资队伍结构进一步优化。

2. 强化高层次人才队伍建设，引领学院师资队伍发展

学校成立人才工作专班，专门负责推进高层次人才引进工作，修订、制定《齐鲁医药学院高层次人才引进实施办法》《齐鲁医药学院外聘人员引进和管理办法》等办法，加大人才引进力度，与博士研究生招聘网签署长期合作协议，加大宣传推广力度。经各部门、各学院、各单位共同努力，我校共收到高层次人才简历 300 余份。到校参加面试考察的 40 余人，目前经学校综合考察，确定引进的 26 名。引进 11 位外聘管理服务人员和外聘教师，10 人为副高级及以上职称，为学校的学科发展、专业建设、校园文化建设等提供强有力的推动作用。

加大学校和地方医药单位的融合发展，积极与地方沟通，与淄博市委组织部联合提出淄博市“共引共用”行动计划，推动开展淄博市“医疗卫生合伙人”工作。学校引进的高层医疗人才在市属医院进行临床、科研工作，医院提供一定条件和经费，取得的科研等成果，学校、医院、人才三方共享共用，学校还与淄博市中心医院、市妇幼保健院、市第一医院、市中医医院、市中西医结合医院等五所市属医院签约，7 位博士成为淄博市“医疗卫生合伙人”，该项工作的开展，有效推进学校与淄博市市属各大医院资源共享、深度融合。

3. 进修情况

2023 年学校共选派 10 人赴境外从事半年及以上境外研修访学，境外攻读博士学位 4 人。全年共有 2 名教师海外学成归来，拓展了教师的国际化视野，提升了科研创新能力。国内研修方面，国内访学 2 人，攻读国内博士 4 人。全年有 4 名博士顺利毕业回校工作，优化了师资队伍结构。

学校立足于应用型本科高校的建设，继续加大应用型师资队伍建设力度，本学年派出参加业界研修教师 22 人。

学校教师培训聚焦提升教师业务水平和教学能力，2022-2023 学年，组织部、人

力资源处、教师发展中心、教务处等多部门共组织培训 37 批次，2000 余人次。

教师教学竞赛作为提升队伍质量的重要抓手，教师发展中心、教务处等职能部门统筹协调，落实推进各项赛事的组织工作，确保教师以较高水平参加比赛 2022-2023 学年，共获得省级及以上教学竞赛荣誉 5 项，其中一等奖 3 项，三等奖 2 项。

（三）本科生主讲教师情况

2022-2023 学年，高级职称教师承担课程总门数为 746 门，占全校课程总门数比例为 69.4%；承担课程总门次为 1657 门次，占全校开设课程总门次比例为 61.99%。主讲本科课程的教授占教授总数的比例为 87.6%。

（四）教学经费投入情况

学校始终突出教学中心地位，在预算安排上提高教学经费投入，优化资源配置，建立科学合理的教学日常运行经费动态增长机制，提高教学日常运行经费支出的占比；对教学专项经费，不断改进和完善经费使用方法，确保专款专用，用于教学实处；加强对实验实习环节的重视，适当提高实验实习经费比例，加强专业实验室建设，提升仪器设备和原材料的使用效率，为开展实验教学以及促进本科生创新精神和实践能力培养等提供良好的环境。2022 年教学日常运行支出为 5185.87 万元，本科实验经费支出为 566.9 万元，本科实习经费支出为 520.51 万元。生均本科实验经费为 375.75 元，生均实习经费为 345.01 元，持续增长。

（五）教学设施

1. 教学用房

学校占地面积1250324.00平方米，教学行政用房总面积329991.0平方米，生均占地面积58.84平方米，生均教学行政用房面积15.53平方米。

生均面积详细情况

类别	总面积（平方米）	生均面积（平方米）
占地面积	1250324.00	58.84
建筑面积	601682.27	28.32
教学行政用房面积	329991.0	15.53
实验、实习场所面积	67376.0	3.17
体育馆面积	11725.0	0.55
运动场面积	87377.0	4.11

2. 教学科研仪器设备

学校现有教学、科研仪器设备资产总值2.12亿元，生均教学科研仪器设备值0.84万元。当年新增教学科研仪器设备值2986.34万元，新增值达到教学科研仪器设备总值的16.42%。

3. 图书资源

图书馆从构建文献资源保障、文献信息服务、综合育人服务体系三个方面，全面提升综合服务能力，保障教育教学需要。建立起通畅的信息服务渠道，24小时解答读者问题，推送学科信息，支持文献检索课嵌入式教学。打造中医药标本、校园美景展示区，实行服务“首问负责制”，从借阅指导、超期提醒、逾期免责等细微处着手，给予学生更多的人文关怀。为学生搭建实践平台，成立图书馆志愿者服务队，制定管理制度和激励机制，使广大读者参与到图书馆服务中来。组织每年两季的阅读推广活动，开展读者沙龙、阅读品鉴、红色经典诵读等各项活动，滋养师生心灵、涵育师生品行，营造了浓厚的文化氛围，全面提升图书馆文化建设水平。培养学生的人文科学素养，构建多层次、分阶段、全方位的信息素养教育体系，培养学生的信息意识、信息获取能力、信息工具使用能力等，培育学生了解学术规范、具备学术道德，培养学生的终身学习和自主学习能力。

图书馆拥有馆藏纸质图书 208.40 万册，当年新增 14.13 万册，生均纸质图书 82.23 册；拥有电子图书 128.94 万册，电子期刊 5.62 万册，学位论文 355.63 万册，已基本形成医学为主、多学科兼容、多载体并存的具有我校学科和专业特色的馆藏体系。图书馆内无线网络全覆盖，设备设施先进，周开放 110 小时，引进 RFID、移动图书馆等新技术，实现了图书的自助借还、定位及移动阅读功能，丰富的资源，良好的基础设施，为学生自主学习创造了良好条件。

4. 信息资源

近年来，学校以校园信息化推进学校治理现代化，大力推进“智慧校园”建设。校内实现了有线无线一体化校园网络，学校光纤网络已覆盖学院的教学、办公、学生宿舍等区域，学校有 CHIANNET(中国公用 INTERNET 骨干网)和 CERNET(中国教育和科研计算机网)双出口链路，出口带宽达到 10.3G，可以进行合理的分流和负载均衡。整合资源，改善网络环境，逐步建成了一个信息完备、配置合理、功能齐全、操作方便，集教学、信息管理、日常办公和校园生活为一体的综合信息服务系统。部署了校园网 IPV6，在《山东省教育厅关于 2022 年第三季度教育系统网站 IPv6 支持情况的通报》，学院网站二级链接、三级链接支持度皆为 100%，支持度评分获 100 分。

学校投入资金 300 余万元，建成数字课程资源中心，建有研讨型智慧教室、4K 精品录播教室、演播室、微课录播教室，在原有多媒体教室的基础上智慧化改造升

级 74 个教室。投入 40 余万元建设智慧教学指挥中心 1 个，提高教学管理的效率。稳步推进以应用能力培养为目标导向的智能实验室建设，新建数字化解剖实验室、生理 ESP 实验室、口腔综合临床模拟实验室等智能实验室 17 个，为学校线上课程建设筑牢基础。初步完成智慧教学指挥中心建设，满足学校对课堂教学状态的实时调度，实现资源优化利用。同时，陆续引入数字图书资源、超星学习通等资源云平台、教学虚拟仿真平台全面助力学校教学、科研、服务与管理。

三、教学建设与改革

(一) 专业建设

学校结合区域专业布局和需求分析，以“大健康”理念为指导，围绕生命全周期、健康全过程，不断优化调整专业结构和布局，为山东省、淄博市新旧动能转换提供智力支撑，为社会医养健康产业提供可用的人力资源。学校按照“优化结构，突出特色，促进发展”的专业建设思路，初步形成了医学为主，医学、工学、管理学多学科协调发展的学科专业布局。结合学校医药特色，形成疾病预防专业群、疾病诊疗专业群、疾病康养专业群等 3 个应用性较强的专业群。

服务于山东省医养健康产业的三大优势专业群建设项目获批山东民办高校基础能力建设项目，5 个专业获批山东省“一流专业”建设点，6 个专业获批驻淄高校“四个一批”品牌专业，毕业生中专业对口就业率超过 90%，很好地适应了区域经济社会需求。

(二) 课程建设

学校根据人才培养目标和培养规格要求，进一步优化课程结构，精简必修课，开发选修课，提高实践教学环节学分比例，将课程设置系列化、课程内容模块化、技能培训实战化，将美育、劳动教育、国家安全教育、课外实践(第二课堂)教育和人文实践教育纳入课程体系，把职业素养、人文教育、技能训练、能力培养贯穿于人才培养全过程，进一步优化了我校“平台+模块”的课程体系，建设了融通识教育、专业教育和第二课堂教育于一体的人才培养体系。

2022-2023 学年开设课程总门数为 1015 门，总门次为 2560 门次。学院全面强化思政课程和课程思政教学改革，充分发挥淄博特色的红色文化优势，改革创新主渠道教学，开展了“现场情景思政课”，把思政课堂搬到焦裕禄纪念馆、黑铁山抗日武装起义纪念馆、管仲纪念馆、王渔洋故居、马耀南故居等场馆，与相关单位共建“大思政课”，推进红色革命文物、中华优秀传统文化融入高校思政课，引导青年学生赓续红色血脉、争当时代新人，充分发挥思政育人、实践育人的功能。

通过现场情景的创设，让学生在实情实景下进行学习、提高，充分发挥学生的

能动性，配合教师的启发法、讨论法、讲解法等方法努力达到教学目标。在这样的授课模式下，既增强了学生的学习思政课的兴趣，又使学生更好地了解国家民族的伟大复兴史，充分认识新时代青年肩负的历史责任，以伟大抗战精神，砥砺逐梦新征程，用自己的学识和智慧为祖国奉献青春。

学校成立课程思政教学研究中心，制定《推进课程思政建设实施方案》，坚持党建引领为主线，按照案例导向、教改试点为两翼，开展课程思政“国一省一校”三级课程思政项目建设，将课程思政融入教学大纲、融入教学目标、融入教学内容、融入教学方法，通过强教师、强课程、强培训、强团队、强评价的建设，初步打造了具有鲁医特色的“一主两翼三级四融五强”课程思政体系。建设省级课程思政示范课程2门，立项省级课程思政课题5项、校级课程思政课题60项。1名教师获得全国高校外语课程思政教学比赛二等奖；获得山东省高等医学院校课程思政优秀案例15项；遴选校级课程思政示范课13门，评选校级课程思政优秀教师13名、打造课程思政示范团队13个，评出校级课程思政优秀案例53项。

学校制定《一流本科课程实施方案》，先后获评省级一流本科课程5门，校级在线开放课程43门，上线山东省高等教育课程联盟平台28门课程，上线国家高等教育智慧教育平台课程22门，建设校级一流本科课程68门。学校超星泛雅课程平台自建课程851门，引进超星和智慧树平台优质公共选修课程401门次，选课人数达70881人次，荣获山东省“在线教学”优秀案例4项奖项。学校在各类在线开放课程（智慧教育）平台上线运行的线上课程资源门数为28门。

学校落实“以学生为中心”的理念，实施“以结果为导向”的教育，以提高应用型人才培养质量为核心，积极吸纳“两性一度”、信息技术与教学融合等新元素，树立课程建设新观念，推进课程改革创新，制定《课堂教学改革实施方案》，明确学校本科课程改革的总体要求、建设任务、保障措施等。努力建设适应新时代要求的一流本科课程。2022-2023学年在全校范围内继续推进和开展一流本科课程建设，在普遍建设的基础上实施逐级选拔，遴选。目前学校省级一流本科课程建设数量5门。学校注重学生的知识、能力、素质的综合评价，制定《关于推进课程考核方式改革的实施意见》等制度，建立了课程考核、临床实践能力和毕业综合考核三类考核，课程考核可采取闭卷、答辩、实际操作方式以及以评价学生素质和能力为导向的形成性与终结性考核相结合的评价方式；临床实践能力采用出科考试、小型临床演练评估（Mini-CEX）以及临床操作技能直接观察评估（DOPS）等评价方式；毕业综合考核采用“理论+实践”模式，其中理论考核占50%，实践技能考核占50%（采

用 OSCE 模式)。课堂教学改革的课程原则上期末考试成绩权重不高于 50%。

(三) 教材建设

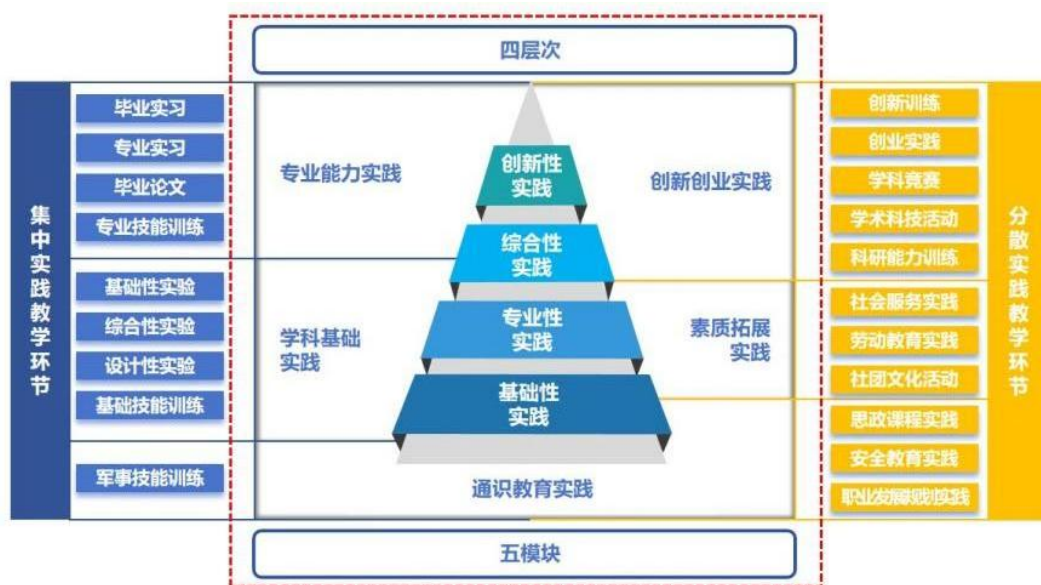
落实《普通高等学院教材管理办法》《关于加强和改进新形势下高校思想政治工作的意见》等相关要求，切实推进教材体系建设，做好教材选用和管理工作，充分发挥教材育人功能。学校成立党委领导下的教材工作委员会，党委书记任主任委员，按照《齐鲁医药学院“十四五”教材建设规划》和《齐鲁医药学院教材建设与管理办法》，规范教材选用程序，严格落实教育部相关要求选用“马工程”教材。教材选用严把政治观、学术观，重点审核教材的政治方向和价值导向，及教材内容的科学性、先进性和适用性。2022-2023 学年，学校选用国家规划、获奖教材、省部级规划教材比例达 97%以上，选用近三年国家出版教材比例达 99%以上。2022-2023 学年，学校教师主编、参编教材 19 部，学校现有教师主编、参编教材 167 部。

(四) 实践教学

学校不断完善实践教学体系，创新实践育人途径，推进实践教学改革，积极与行业、企业共建实习实训基地，健全互惠合作、开放共享的实践育人机制。

1. 构建实践教学体系，推动实践教学改革

以强化学生专业实践能力、岗位胜任能力和社会适应能力培养为目标，按照验证、设计、综合开展实践教学项目，将实践教学活动的各个环节贯穿学生学习全过程，并与理论教学体系相互衔接，构建了“两环节四层次五模块”贯通递进的实践



教学体系。

实践教学体系

学校管理学、经济学类专业实践学分占比均在 30%以上，医学、工学、理学类专业实践学分占比均在 35%以上。一是推动实践教学改革。学校将《机能实验学》《形态实验学》设置成独立实验课，鼓励开设设计性、综合性实验（训）项目，积极推动“学中做”“做中学”方式的实验课教学改革。2021-2022 学年，开设实验课程 448 门，其中含综合性、设计性实验项目的课程 355 门，占比 79.24%。2022-2023 学年，独立设置的实验课程 35 门。二是建设实践教学平台。学校建有山东省高等学校重点实验室、工程技术研发中心、特色实验室、协同创新中心 4 个平台，建有基础医学等 4 个校级科研平台。积极推进实践教学管理系统（校友邦平台）的应用，学校内部各实验中心、实验室实施统一管理，优化配置，资源共享。

2. 加强产教融合合作，共建优质实践基地

加强实习基地建设。学校制定《实践教学基地建设与管理办法》《校企合作共建实验室管理规定》，先后与医院、行业等共建实习实训基地 148 家，与北大医疗淄博医院、新华医疗器械有限公司、广东惠州鲲鹏义齿有限公司等共建临床技能中心、实验室 19 个。学校与广东惠州鲲鹏义齿有限公司在校内共建口腔数字化产学研中心，该中心以企业标准建立，企业长期派遣技术人员在校工作，担任指导教师，以企业真实生产为标准培训培养学生，既满足学生实习实训教学需要，又满足了合作企业的生产需要，大大促进行业与专业对接、生产与教学对接、岗位与课程对接。

3. 加强实习过程管理

学校注重加强对学生在实习基地实习的过程管理，规范和保证实习质量，制定《毕业实习教学管理规定》，有完善的实习计划、实习大纲、实习手册，对实习活动每年进行至少两次检查，通过实地查看、组织问卷调查、听取实习单位的反映等方式加强实习教学质量监控。

（五）毕业设计（论文）

1. 严格毕业论文（设计）管理

学校制定《本科生毕业论文（设计）工作管理办法》《毕业论文（设计）工作规范》，对毕业论文（设计）每个环节都有明确的质量标准和规范性要求，并严格执行。启用“大学生论文查重检测系统”，严格执行论文诚信承诺制，引导学生自觉遵守学术道德。

2. 积极推进毕业论文（设计）校企“双导师”制，提升毕业设计质量

2023 年参加毕业论文（设计）的毕业生共 330 名，涉及药学、药物制剂、中药学、预防医学、财务管理、电子商务、食品科学与工程、健康服务与管理 8 个专业，毕业论文（设计）基于实验、实习、社会调查一线的选题占毕业论文选题总数的

100%。共有 139 名教师参与本科生毕业论文（设计）的指导工作，其中聘请 57 位外院教师担任指导老师，指导教师具有副高级以上职称的人数比例占 43.88%， “双导师” 指导毕业论文（设计）数逐年增加，2023 届毕业生达到 74.24%。

（六）合作教育

1. 坚持以产教融合为路径，充分挖掘校内外优质教育资源

学校主动适应地方经济社会和行业企业发展需要，坚持以产教融合为路径，充分挖掘校内外优质教育资源，探索复合型应用型人才培养模式改革。先后建有“欧赛姆医学美容产学研中心”等 7 个校企合作产学研中心、“淄博市老年照护人才培养基地”等 9 个校城融合平台，与山东省药学院、山东省福瑞达医药集团、广东惠州鲲鹏义齿有限公司、淄博欧赛姆美容服务有限公司、淄博市中心医院、山东百福基因科技有限公司、淄博市创业孵化中心、淄博市食品药品检验研究院等 10 余家单位签署了产教融合战略合作协议，为学生提供“学中做、做中学”的创业能力培养条件。学校现有市级产业学院 7 个，2023 年新获批建设应用药学产业学院、智能影像产业学院、养老服务与老年护理产业学院、医美产业学院、健康管理产业学院 5 个现代产业学院。2022-2023 学年，学校向产教融合企业输送 420 余名实习生，进行顶岗实习，满足学生课程实习、生产实习等需求。

2. 深化校企合作，推进产教融合

为进一步深化校企合作，推进产教融合，实现高校与行业企业资源的优势互补和同频共振，建立教师职业生涯全周期培养机制，优化多层次、全方位的培训体系。加强对学科（专业）带头人的培育；加快培育教学名师，选派骨干教师到国内外高水平大学或研究机构研修交流；鼓励教师参加专业技能培训，考取各类职业资格证书；派出专业教师到企事业单位、政府机关挂职锻炼、兼职或开展合作研究，提高“双师双能型”教师比例。进一步优化师资队伍结构，进一步提升专业建设、人才培养、科学研究、成果转化的水平和能力。

（七）创新创业教育

学校重视创新创业教育，将其贯穿于人才培养全过程，有效助推高素质应用型人才培养。

1. 完善双创工作体系，搭建双创教育平台

完善双创工作体系。学校制定《创新创业教育工作实施方案》，成立创新创业教育工作领导小组，形成了职能部门和二级学院协同工作的创新创业管理机制，构建了创新创业课程为基础、以创新创业项目为依托、以技能竞赛为抓手的创新创业教育工作体系。

搭建创新创业平台。学校制定《大学生“挑战杯”科技创新大赛管理办法》，近三年投入近100万元用于保障大学生科技创新活动的开展。二级学院建有8个科技创新平台，有专人指导大学生积极参加科学研究、学术讲座和学术活动，建有大学生微创新实验室，所有科研创新平台均面向全校师生开放。

2. 开展双创教育教学，融入人才培养全程

学校成立了双创教育教研室，组建课程教学团队，划拨专项经费，推进双创教育课程的建设与实施。在培养方案中设立创新创业课程教育模块，面向全体学生开设《大学生创新教育》《大学生创业基础》等课程，将创新创业教育贯穿于专业人才培养全过程；通过商业计划书的初步撰写、短期大学生创新创业训练计划项目的参与，让学生掌握科学研究的方法和技术，规范学生科研思维和科研方法，使学生基础知识得到加强，创新能力得到提升。通过让学生参与教师科研、开展校内创业实践、参加双创省级竞赛，培养学生创新创业实际运用能力，有针对性地加强对大学生创新创业过程的指导。在学生岗位实习中，学生得到行业指导教师的指引，对自己的行业更加了解，思路更加清晰。

3. 营造双创教育氛围，双创教育初见成效

近三年，参与大学生创新创业训练活动2.4万人次，资助立项867项，2022年本科生参加各级各类创新创业实践活动人数7241人次，比例为84.44%，共组织3万余人次参加国家、省、市等各级各类学科竞赛。积极参与各类省级以上创新创业竞赛，举办创新创业讲座、沙龙，成立创新创业社团，形成了浓郁的创新创业氛围。省级及以上“互联网+”大学生创新创业大赛获奖2项。科研素养持续加强。学校组织学生参加各级各类国家级、省级创新创业大赛，举办十届“挑战杯”大学生科技创新大赛暨创新创业训练计划，共立项1941项，投入研究经费189.37万元，开展学术讲座122场次，有力地促进了学生科研素养提升。医学影像学院科技社团被评为省级优秀科技社团，李淑艳、刘梓润评为省级优秀科技社团干部。

（八）教学改革

学校积极探索产教融合卓越人才培养模式改革，优化课程体系，以“四新”建设、“双万计划”等本科教学项目为抓手，不断夯实本科教育教学新基建。

1. 产教融合协同育人，培养医学卓越人才

共建产教融合平台。学校鼓励二级学院和教师积极对接行业、企业，参与行业、企业的真实项目，吸引更多更好的行业、企业资源参与人才培养全过程，学校先后与北大医疗淄博医院、山东康华生物医疗科技股份有限公司、广东惠州鲲鹏义齿有限公司等多家医院、企业签订了校企合作协议，建立了康华检验产业学院、数字口

腔产业学院等7个市级、校级产业学院，邀请企业行业人员参与人才培养方案修订、课堂教学、指导毕业论文（设计）、开展讲座、共建基地等，高年级的学生每年均需进入行业、企业进行理论教学和实践能力的培养。学校获批教育部产学合作协同育人项目15项。开展卓越医生培养项目。学校以培养卓越临床医学人才为目标，积极推动基础与临床相结合、临床与预防相结合、专科与全科相结合，人文素养贯穿始终，突出职业素养和实践能力培养的卓越医生班，该班积极开展“2.5+2.5”的人才培养模式改革，开展“以器官—系统为中心”的基础医学课程模式改革，卓越医生班的学生先后发表多篇高水平论文，卓越医生班的学生科研创新能力和临床应用能力得到了极大的锻炼和提升。近三年培养卓越医学人才126人，其中43.6%的学生顺利进入知名学校进行深造。

2. 知识能力素质融合，课程比例结构合理

以强化学生岗位胜任力为目标，以提高学生实践和解决实际问题能力为重点，构建了应用为本的课程体系。课程体系既注重培养学生的学科专业素养，又注重对接行业实际需求和前沿，与产业发展、技术进步相适应，与行业标准、职业标准相对接。培养方案课程体系包括通识教育、专业基础教育、专业教育、创新创业教育、实践教学五个平台，每个平台下设相关课程模块。通识教育课程学分比例 27%左右，专业基础、专业教育课程学分比例 70%左右，创新创业课程学分比例 3%左右，课程比例基本合理。学校本科生均课程门数为 0.11 门，与企业共建、共同讲授课程 38 门。

四、专业培养能力

学院坚持面向基层、贴近行业、服务社会办学定位不动摇，围绕推进健康中国、健康山东，着力推进应用型人才培养模式与机制，在提高人才培养质量上下功夫。学院认真贯彻落实《山东省教育厅山东省财政厅关于推进应用型本科高校建设的指导意见》，大力加强医学创新教育，重点建设好与山东十强产业中医养健康产业密切相关的临床医学、药学、预防医学、健康服务与管理、养老服务管理等专业，坚持医学为主，医学、工学、经济学、管理学、理学多学科协调发展。围绕山东省产业创新发展和转型升级、提质增效、打造现代产业新体系的目标任务，各专业以服务区域经济社会发展为导向，培养高素质的应用型人才。其中，医药护理类专业对接山东省新旧动能十大产业中医养健康产业需求，谋求优先发展；工商管理类专业对接山东省现代服务业发展需求，谋求协调发展。各专业主动对接行业产业发展需求，完善了学院的专业结构布局，实现了与地方经济社会发展的良性互动。

（一）坚持面向基层医疗办好专业

学院学科专业建设对接健康中国、山东省“医养健康产业”以及学院驻地产业需求，充分发挥“医、药”的专业优势，面向基层、服务山东。26年来，为地方和医疗卫生行业培养了7万余名，服务基层“下得去、用得上、留得住”的高素质应用型医学人才。先后有800余名同学长期扎根在缺医少药的西部地区。2次被团中央授予全国大学生志愿服务西部计划“优秀等次项目办”，是省内唯一获此殊荣的民办院校。

（二）坚持面向基层医疗构建专业群

学院加快了由“以疾病治疗为中心”向“以促进健康为中心”转变，适应新医科建设和大健康产业需求，积极打造了疾病预防、诊疗、康养三大专业群，初步建立了具有自身特色的医药类专业集群。

（三）坚持面向基层医疗设置专业课程体系

学院在课程设置上，减少教学交叉内容，压缩课内学时，给学生提供了更多自主学习时间和自我发展空间。积极构建实践能力培养体系，调整实践课程与理论课程比例，更加突出实践能力培养。把医德和人文素质教育贯穿全过程，突出知识、能力、素质全面培养。逐步形成了“基础扎实、工作踏实、作风朴实、实践能力强”的人才培养特色。

学校以立德树人为根本，紧紧围绕地方经济和社会事业发展需要，结合办学实际，培养专业基础扎实，实践能力较强，具有创新精神和职业素养的应用型人才。各专业人才培养目标的制定在深入调查研究的基础上，结合学校办学定位和社会社会发展需要，充分体现人才培养目标定位与社会人才需求的适应性。人才培养方案制定围绕OBE理念，以人才培养目标作为产出导向教育的起点和归宿，以毕业要求作为实现培养目标和实施人才培养的桥梁，按照反向设计、正向实施的原则，全面修订课程教学大纲，将毕业要求落实到具体课程，实现课程学习成果支撑毕业要求达成。

五、质量保证体系

（一）本科人才培养中心地位

学校以新时代全国高等学校本科教育工作会议精神为指导，将本科教育置于学校工作中心地位，先后制定《本科教育教学质量提升计划（2019—2023年）》《振兴本科教育实施方案》等文件，进一步深化本科教育教学改革、提高人才培养质量。近三年，董事会、党委会、校长办公会专题研究本科教育教学工作30余次，校长坚持把本科教育抓在手上，亲自谋划推动本科教育教学工作，二级学院（部）院长（主任）落实部署，负责完成。执行领导干部听课、联系二级学院（部）、联系班

级等制度，营造重视教育教学、关心学生成长良好氛围。推进应用型本科教育，培养应用型本科人才。

（二）教学质量保证体系建设

2023年9月，学校完成了新一轮审核评估进校考察工作，在充分总结评估意见和建议基础上，学校下一步将根据新一轮审核评估指标体系和后续整改方案要求，对教学质量保证体系进行修订，不断强化学生中心，产出导向，持续改进的质保理念。丰富质量保障体系内涵，在文件修订中将以“立德树人”根本任务为遵循，将“五育并举”“三全育人”等教育理念融入到质量保证体系当中；不断丰富质量保证内容。参照新一轮审核评估指标体系要求，结合学校实际情况，进一步强化党的领导、思政教育等相关指标内容，继续细化、完善产教融合、创新创业、学生发展等指标内容；逐渐下移质量保证体系运行重心。院（部）作为学校人才培养工作的主体，随着校、院、两级管理的逐步完善，质量保证体系的中心将逐步下移。不断加强质量文化建设。根据学校“十四五”事业发展规划，教学质量保障体系中对质量文化建设指标的要求得到强化，以教学质量保证体系构建为抓手，依托制度文件，将在校园内营造浓厚的质量文化氛围。2023年9月，学校依据新一轮审核评估指标体系和评估要求，选取了常模，通过不同常模类型高校数据对比分析，对学校教育教学状态、质量保障工作有了更进一步的认识，为我校后续工作提供了决策参考。

（三）质量监测

组织学校各级领导学期初深入教学一线，积极开展听课、巡课和教学检查工作。多途径了解并反馈师生对教学的意见与建议。期初、期中组织教学计划落实情况检查，组织开展学生信息员、学生代表座谈，了解课堂教学情况，及时向教师反馈意见并组织整改。依托教学信息员日报平台，实现教育教学状态监控常态化和过程化。

六、学生学习效果

（一）学生学习满意度调查

学校坚持“以学生为中心”的育人理念，把“学生满意度调查”做为学校的常规工作，鼓励各学院专业层面建立特色化“学生满意度调查”机制，通过座谈会、QQ群、微信群、问卷调研、校长信箱等实现与学生间的互动沟通，建立起了在校学习与毕业生的学习满意度调查机制。调研结果表明，学生对教学工作整体比较满意。2022-2023学年在校生对教师课堂教学质量评价总体满意度达98.02%。2022年度毕业生对母校教育教学的总体满意度为99.56%。

（二）应届本科生毕业情况、学位授予情况

学校严格按照毕业资格和学位授予有关文件要求，开展毕业资格及学位授予资

格审核工作，经教务处、各学院及其他相关单位分项审核，2023 届本科毕业生中，共有 124 人因学业成绩不合格等情况，不符合毕业条件，不准授予学位证书。

经核准，2023 届本科毕业生共 4843 人，准予毕业 4719 人，毕业率为 97.44%；准授学位证书 4719 人，授予率为 97.44%。

（三）就业情况

1. 加强组织领导，推进就业工作

学校将就业工作列入校重点工作，放在突出位置，精细化推进就业工作“一把手”工程。以“学生发展”为核心，以落实“立德树人”为根本任务，以深化就业管理服务为重点，构建“一把手亲自挂帅、分管校领导亲自抓、学生工作部统筹协调、各二级学院全面开展、全员参与”的全校一盘棋工作机制，统筹推进，谋划就业战略布局。

2. 创新就业指导课程，实行精准就业指导服务

自编《大学生职业生涯规划与就业指导》教材，纳入教学计划，将课程作为提升学院就业指导水平的有力抓手，严把课程质量观。邀请心理专家学者举办就业专题讲座，加强在需求信息、就业技巧和就业观念等方面的指导，帮助大学生学会职业生涯规划、简历制作、面试技巧等基本就业技能，树立正确的就业观、择业观和职业道德观。

3. 积极开展访企拓岗促就业专项行动

学院积极落实“一把手”工程组织开展访企拓岗促就业专项行动，“走出去”和“请进来”相结合，与相关单位建立就业合作渠道，努力为毕业生挖掘更多岗位资源，发掘一批吸纳毕业生稳定就业的优质企业和单位，打造就业先进典型。2023 年实地走访附属医院、教学医院和就业重点医院，通过线下或线上视频会议形式访企拓岗单位达 140 家单位，拓展岗位 2200 个，切实为毕业生开拓就业渠道。

4. 强化就业意识，开展集中招聘活动

学院充分汇集用人单位资源、深入挖掘就业岗位，针对毕业生重点就业群体，通过多渠道开展线上和线下招聘宣讲、专场招聘会、大型网络双选会活动，精准对接供需双方。2023 年召开二场大型校园双选会，参会单位 343 家，召开 63 场专场招聘会，提供 4 万余个就业岗位；通过就业平台、微信公众号等新媒体，为毕业生“点对点”提供 2 万余个就业岗位。

5. 响应号召，推进西部就业服务国家发展战略

为响应国家医疗人才援疆号召，不断推进医疗援疆工作，学院与新疆生产建设兵团（简称兵团）第三师总医院、兵团第八师医院、兵团第十四师医院等 17 家单位

建立了“实习+就业”合作。为减弱疫情给合作单位和毕业生带来的不良影响，学院群策群力，及时转变思维方式，开展“空中战疫、云端就业”新疆专场招聘会，为单位和毕业生搭建了揽才就业桥。

6. 建立“一人一档”学生档案，开展重点群体帮扶行动

加强对重点群体就业困难学生的帮扶指导，按照“一人一档”“一人一策”原则，建立工作台账，对就业困难学生分类指导、精准帮扶。落实“三三制”原则，即为每一名毕业生开展3次以上谈心谈话、推荐3个以上有效岗位、组织参加3次以上线上或线下招聘会。建立干部教师包干制，实行“学院、辅导员、帮扶老师”联动帮扶机制，深入教室宿舍，走进学生中间，交流分享经验，努力帮助解决学习、生活和择业过程中的困难，促进毕业生顺利就业。

7. 加强供需对接，强化就业育人项目

为帮助用人单位培养和招聘更多实用型、复合型和紧缺型人才，推动我院人才培养与就业有机联动、人才供需有效对接，按照《教育部高校学生司关于征集第二期供需对接就业育人项目的函》（教学司函[2022]9号）文件要求，我院积极主动联系合作单位，10个项目获教育部第二期供需对接就业育人项目立项。

（四）社会用人单位对毕业生评价

学校高度重视就业跟踪调查工作，每年委托第三方调查机构，全面收集、整理、分析我校毕业生的就业信息资源，力求全面、客观、真实地反映用人单位对毕业生评价情况。2023年调查报告显示，用人单位对学校总体满意度较高。用人单位对本校毕业生的总体满意度为97.66%。用人单位评价本校毕业生工作的总体胜任度为97.20%。用人单位对本校毕业生求职态度、工作态度、专业技能、职业能力、职业发展潜力、创新能力、政治素养的满意度较高，各项满意度分别为求职态度98.44%、工作态度98.13%、专业技能97.66%、职业能力98.60%、职业发展潜力99.07%、创新能力97.4%、政治素养100%。本校毕业生在用人单位的主要就业岗位，“技术岗位”最多，占41.12%；其次是“一般工作岗位”，占40.65%。

（五）毕业生成就

学校坚持立德树人的根本任务，秉承“允理允能，精益求精”的校训，以培养“下得去、用得上、留得住”的高素质应用型医学人才为目标，以提高教育教学质量为核心，以改革创新为动力，加强内涵建设，教育教学质量持续稳步提升。学校先后有800余名毕业生长期扎根在缺医少药的中西部地区，2022年毕业生中又有400余名学生到中西部地区就业。

2023届毕业生中415人考取硕士研究生，有49名学生被首都医科大学、中国医

科大学、山东大学、广州医科大学等双一流高校录取，多名毕业生被首都医科大学附属北京世纪坛医院、北京大学口腔医院等中国百强医院录用。

七、特色发展

作为国有企业举办的高等院校，举办者从大局出发，学校始终以习近平总书记重要论述为基本遵循，发挥医学院校优势，面向基层培养高素质应用型人才。学校已培养 7 万余名高素质应用型人才，如今一批批鲁医学子初心如磐、奋楫笃行，他们扎根基层，为守护百姓健康贡献着青春力量。

（一）确立面向基层培养高素质应用型人才的定位

学校深刻认识到服务基层是学校的传统与优势，更是学校发展最可以有作为、最可以有特色的根本。获批山东省应用型本科高校建设支持高校后，学校进一步明确，坚持面向基层、贴近行业、服务社会办学定位不动摇，围绕推进健康中国、健康山东，着力推进应用型人才培养模式与机制，在提高人才培养质量上下功夫。坚定应用型学科发展思路。学校认真贯彻落实《关于加快医学教育创新发展的指导意见》《山东省教育厅山东省财政厅关于推进应用型本科高校建设的指导意见》，大力加强医学创新教育，重点建设好与山东十强产业中医养健康产业密切相关的临床医学、药学、预防医学、健康服务与管理、养老服务管理等专业，坚持医学为主，医学、工学、管理学多学科协调发展。

（二）坚持面向基层医疗设置课程体系

学校全面修订了人才培养方案，注重以岗位胜任力为导向，增加实践学时学分，增加《全科医学》课程，在毕业实习环节，增加 2 周的社区卫生服务中心实践。把医德和人文素质教育贯穿全过程，突出知识、能力、素质全面培养。逐步形成了“基础扎实、工作踏实、作风朴实、实践能力强”的人才培养特色。

（三）政策支持基层就业

学校开设《大学生职业生涯规划与就业指导》等课程，增强学生面向基层就业意识。加强就业信息平台建设，充分利用官网、微信公众号、工作群等渠道发布基层就业信息。深入开展爱国主义和理想信念教育，引导毕业生扎根基层、献身西部。学校及时公布基层就业政策，帮助毕业生了解就业形势和市场供求情况。充分发挥学校附属医院、教学医院、社区医院的资源优势优先面向基层就业；积极与西部以及基层医院签订“实习+就业”合作模式，大力开展面向基层、面向西部就业。

近三十年来，学校为地方和基层医疗卫生行业培养了 7 万余名“下得去、用得上、留得住”的高素质应用型医学人才。学校先后有 800 余名同学长期扎根在缺医少药的西部地区，2 次被团中央授予全国大学生志愿服务西部计划“优秀等次项目

办”，是省内唯一获此殊荣的民办院校。近三年，学校本科毕业生就业率分别为95.42%、93.28%、95.60%，一直保持较好的就业水平。

人才培养积极融入国家和区域经济社会发展需要，服务国家重大战略，近年来，学校面向国家重大战略，积极推动毕业生服务黄河流域生态保护和高质量发展、“一带一路”建设、“京津冀协同发展”、“长江经济带发展”等，2022届毕业生中服务黄河流域生态保护和高质量发展2596人；“一带一路”建设342人；长江经济带发展289人；长三角一体化发展171人；京津冀协同发展82人；粤港澳大湾区建设59人。

主动对接国家经济社会发展的人才需要，鼓励毕业生到中西部地区和艰苦边远地区就业。2022届毕业生赴中部地区就业169人，赴西部地区就业255人，赴东北地区就业31人。

服务区域经济社会。学校毕业生主要在山东省内就业，且服务于医药行业的占比稳步上升。2022年毕业生在山东省内就业的占比77.04%。

在基层就业的占比达到67.09%；符合学校办学及服务面向定位，毕业生总体就业质量好，职业发展潜力大。近三年，毕业生就业的专业对口率在90%以上，

八、存在问题与改进

（一）存在问题

1. “三全育人”工作体系尚不完善，育人措施需进一步落实。协同联动开展“三全育人”工作的能力需进一步提升，“三全育人”成果凝练推广不充分；内部治理需要持续加强。

2. 办学经费来源单一。学校教学日常运行支出占经常性预算内教育事业费拨款与学费收入之和的比例虽达到国家要求，与学校高质量建设与发展的需求还不相匹配。

（二）整改措施

1. 优化内部治理，完善管理制度体系，提高管理服务效能。加强职能部门培训，增强业务能力和育人意识；以持续构建“三全育人”工作新格局为目标，建立党政联席领导、部门分工负责、全员协同参与的责任体系。

2. 对照教育部“三全育人”综合改革试点高校建设标准，着力于制度、平台、评价、精品项目四大攻坚点，积极探索建立各方面协同机制，建设健全育人平台，探索形成具有“鲁医特色”的育人工作模式；按照教育部“三全育人”综合改革试

点高校建设标准，立足于“三全育人”的痛点、难点、堵点，结合二级学院专业特点，聚焦主要问题进行创造性探索，凝练出可复制、可推广，对学校解决育人问题具有可参考、可借鉴的育人工作模板和范式，助力提升学校的育人效果。

3. 拓宽经费来源渠道。积极向地方政府及上级部门争取政策帮扶和经费支持；积极争取社会捐赠、银行贷款等渠道多方位筹措办学经费；盘活现有资源，大力发展教育和培训事业，促进教育资源社会化服务功能转化，加速产教融合发展，增加社会服务收入。

4. 强化年度预算安排。积极提升学校预算管理水平，提高预算编制的科学性、合理性和前瞻性，确保年度教学经费预算与年度教学工作计划的匹配度。通过年度预算安排，重点保障教学经费投入和分配。

5. 加强财务服务与指导。加强财务服务指导各部门及二级学院（部）教学经费管理，及时有针对性地帮助教学单位解决经费预算执行过程中存在的问题，提高年度教学经费的执行比例。优化教学资源配置和支出结构，提高有限资金使用效益。

附表

附表 1：分专业专任教师数量情况

附表 2：分专业专任教师职称、学历结构

附表 3：专业设置及调整情况

附表 4：各专业实践教学学分及实践场地情况

附表 5：各专业人才培养方案学时、学分情况

附表 6：分专业本科生毕业率

附表 7：分专业本科生学位授予率

附表 8：分专业毕业生去向落实率

附表 9：分专业体质测试合格率